

GILBARD ASBL



**RAPP
ORT
D'ACTI
VITÉ**

2023

Création de la *Boîte à Gants*, la récupérathèque de l'ERG qui génère la volonté de travailler collectivement

Création du collectif *Gilbard* pour expérimenter en dehors de l'école et début d'une occupation temporaire à Anderlecht

Ouverture publique de la récupérathèque, création de l'ASBL *Gilbard* et d'un site internet

Avant Gilbard

2019

2020

Occupation de la place de parking devant le local dans le cadre de *Bruxelles en Vacances*. Activités de construction avec le public et ouverture de la récupérathèque à heures fixes

Structuration et professionnalisation du collectif. Développement de l'identité de *Gilbard* et premiers financements publics

Développement de partenariats avec des organisations et entreprises de la région. Aménagement de la récupérathèque en espace commun

2021

Accueil de bénévoles, stagiaires et volontaires, mise en place d'un partenariat avec le Service Citoyen International

Participation à l'exposition *Galerie des Futurs* au Palais des Beaux-Arts de Bruxelles, organisation d'un financement participatif pour développer *Gilbard*

Rénovation, transformation, installation et inauguration des nouveaux locaux du collectif: Rue de Liverpool 77, 1070 Anderlecht

Structuration du collectif via l'organisation bimensuelle de réunions générales de fonctionnement et de stratégie (*Gilbarvision*). Accompagnement par *Coopcity* dans le cadre du programme *Blossom*. Mise à jour de la charte graphique et du logo de l'ASBL

Professionnalisation et réalisation de projets à plus grande échelle: commandes, partenariats, récupérations, chantiers... Implication croissante et régulière des membres du collectif

Mise en place des permanences du vendredi pour l'échange de matériaux, l'accueil des riverains et des enfants

Réflexions sur la gouvernance de l'ASBL: organisation en groupes de travail et constitution d'un Conseil d'Administration externe

Aménagement des espaces, rue de Liverpool 77, pour accueillir plus d'usager-es et d'activités: construction d'un bureau et d'une cuisine, amélioration de l'atelier.

Structuration des permanences d'échange de matériaux du vendredi et organisation hebdomadaire de micro-événements pour le quartier. Embauche des premières personnes salariées et de deux personnes en contrat de professionnalisation-Article 60.

2022

2023

4 GILBARD.E

5	Valeurs
6	Charte de fonctionnement
8	Gouvernance partagée
11	Méthode de conception

13 PROJETS

14	Objets
18	Espaces
22	Projets transversaux
29	Programmes
30	Rue de Liverpool 77
32	Permanence du vendredi
33	Visites de groupes
34	Expositions du sas
38	Aide à l'organisation de projet
39	Participation à des expositions
40	Ateliers & Conférences
42	Presse & Mentions
43	Éditions

45 DÉVELOPPEMENT

46	Points clés 2023
56	Quelques chiffres de 2023
60	Pistes de travail pour 2024
62	Subventions
63	Partenaires
64	Équipe
66	Remerciements

GILBARD·E

De l'argot. Personnage décalé qui se fait remarquer par son comportement, son apparence. Par extension, qualificatif permettant de désigner une situation ou un objet décalé, loufoque, drôle.

« Ce-tte gilbard-e n'arrête pas de gilbarder. »

VISION

Basé à Anderlecht depuis 2019, Gilbard est un collectif qui travaille à partir de matériaux de réemploi pour concevoir des projets locaux autour de l'art et du design.

ACTIVITÉS

Le collectif mène différentes activités autour d'un lieu de vie et d'échange situé rue de Liverpool, 77, 1070 Anderlecht.

La récupération et redistribution de matériaux de construction (bois, métal, textiles,...) est l'activité la plus visible de l'ASBL. Celle-ci fonctionne via un système d'échange indirect basé sur le modèle de la Fédération des Récupérathèques. Les autres activités sont mises en place autour et grâce à la mutualisation des ressources et des matériaux de réemploi.

L'ouverture sur le quartier Liverpool-Cuylits-Odon: permanences/portes ouvertes le vendredi après-midi, installation de mobilier urbain, mise à disposition de matériaux et de conseil en conception à destination des usagers locaux.

Les expérimentations autour de l'art et du design: recherche, conception et production, édition, organisation d'événements et d'expositions.

La conception de projets avec et pour d'autres organisations des secteurs créatifs et socioculturels: mobiliers intérieurs et extérieurs, scénographie, design, accompagnement de projets et animation d'ateliers.

MISSIONS

Expérimenter

Les membres du collectif expérimentent des systèmes de conception, de création et de production durables et contextuelles. Il s'agit de travailler, apprendre et innover en s'amusant. Concevoir une identité collective à partir du réemploi de matériaux et de la mutualisation de ressources.

Échanger

Gilbard est une plateforme d'échange de ressources et de services pour le quartier de Lemmens Liverpool, la commune d'Anderlecht et les secteurs créatifs de la Région Bruxelloise. Il s'agit de rassembler, partager et transmettre des surplus de matériaux et des compétences autour d'un lieu de vie accessible et ouvert.

Valoriser / Promouvoir

Les projets valorisent des manières de faire innovantes auprès des usagers et professionnel·les des secteurs socioculturels, créatifs et artistiques. Ils font exemple et montrent qu'il est possible de produire de façon locale, collective, à partir de matériaux récupérés et avec une esthétique singulière.

VALEURS

Qualités ou traits de caractère que l'on souhaite retrouver chez chaque personne qui compose le collectif et dans l'ensemble des projets de Gilbard.

Contextuel

Agir en connaissance du contexte, avec les personnes et ressources disponibles localement, travailler en relation avec l'environnement.

Critique

Remettre en question les idées existantes, y compris les nôtres, avec humilité.

Empathie

Avoir une attitude respectueuse et bienveillante, ainsi qu'entretenir une écoute active et ouverte.

Expérimentation

Explorer de nouvelles idées et méthodes, de manière curieuse et créative.

Ludique

Cultiver le drôle, le fun, le jeu, l'amusement.

Mutualisation

Partager, échanger et transmettre des ressources et des connaissances dans une dynamique d'entraide.

Positif

Chercher les solutions plutôt que les problèmes.

Pluridisciplinarité

Aborder les activités de manière transversale et polyvalente.

Résilience

Être capable de s'adapter et rebondir en cas de difficulté.

Responsabilité

faire preuve de sérieux, être fiable et respecter ses engagements, inclut la capacité de faire appel à d'autres quand on est en difficulté.

Sincérité

Être honnête dans nos actions et dans notre communication.

CHARTRE DE FONCTIONNEMENT

Normes et règles en vigueur au sein du collectif.

Respecter les autres, les espaces, les personnes

Traiter toutes les personnes avec qui nous sommes en contact, ainsi que les espaces que nous utilisons, avec respect et considération.

Pas de violences

Aucune forme de violence physique ou verbale n'est tolérée au sein de l'association.

Pas de discriminations

Aucune forme de discrimination n'est tolérée au sein de l'association, notamment le racisme, l'homophobie, la transphobie et les autres.

Faire attention à la sécurité et au confort des autres

Travailler en conscience de ce qui se fait autour de toi (produits toxiques, bruit, etc.), de l'impact de ses actions sur la sécurité et le confort des autres membres de l'association.

Ranger derrière soi

Chacun doit prendre la responsabilité de ranger et de maintenir l'ordre dans les espaces communs après les avoir utilisés.

S'entraider

Aider les autres, même en dehors de ses responsabilités officielles au sein de l'association.

Respecter le consentement, le *non* et ne pas insister

Si quelqu'un refuse quelque chose, il est important de respecter ce refus et de ne pas insister (exemple dans le cas d'une invitation, d'une interaction, d'un contact physique, etc.).

Communiquer

Prévenir les collègues en cas de retard, en cas de problème, de tension : La communication est essentielle, et il est attendu que les membres informent leurs collègues en cas de retard ou de problèmes.

S'engager

s'engager de manière non lucrative, par l'adhésion à une éthique de travail et potentiellement la participation à des missions non rémunérées.

Laisser de la place aux autres

Il est important de maintenir un niveau sonore approprié, de laisser de l'espace physique aux autres (bureau, atelier, communs...) et de ne pas monopoliser les conversations.

Respecter les prises de parole

Il est essentiel de respecter les prises de parole des autres en écoutant activement et en évitant d'interrompre.

Être flexible

Les membres et partenaires doivent savoir être flexibles et s'adapter à la diversité d'activités et profils de l'association : il n'y a pas de semaine type, on travaille sur plusieurs projets différents, les semaines sont plus ou moins denses, les rendez-vous peuvent être déplacés, les partenaires peuvent avoir des codes différents, etc..

Être économe

Utiliser les ressources disponibles de manière responsable, concevoir et produire de manière à limiter les pertes et le gaspillage de matériaux. En cas de manque, réfléchir à une solution économe, durable et responsable.

Être responsable

Il s'agit de respecter ses engagements et d'être sérieux lorsque c'est nécessaire. Cela inclut la capacité de faire appel à d'autres quand on est en difficulté.

Faire dans une logique de réseau

Les membres sont incités à travailler dans une logique de réseau, en collaborant avec d'autres organisations ou partenaires.

Respecter les activités quotidiennes du quartier

Agir en conscience des voisins et du contexte local, orienter et adapter nos activités et actions en conséquence.

Accueil bienveillant & respectueux

Accueillir et les visiteurs, bénévoles, partenaires et les autres de manière respectueuse et bienveillante.

Pas de drague ou d'avances pendant les activités

Il est interdit de faire des avances ou de draguer d'autres membres, bénévoles, partenaires, usagers ou toute autre personne durant les activités de l'association.

Pas de psychotrope et d'alcool

Pendant les horaires de travail, il est interdit de consommer des substances psychotropes, y compris l'alcool.

Ne pas fumer dans les pièces closes

Fumer n'est autorisé que dans les espaces ouverts, et il est interdit de le faire dans les pièces closes.

Comportement exemplaire pendant les permanences

Durant les permanences, il est important de donner le bon exemple aux publics jeunes et fragiles. L'alcool ne doit pas être consommé ou visible et il est strictement interdit de fumer à l'intérieur des locaux de l'association.

Alterner les responsabilités liées à la convivialité

Les membres et partenaires sont encouragés à partager les responsabilités, y compris celles liées à la gestion des repas et des boissons (faire les cafés, payer le goûter, le petit déjeuner, les boissons, etc.).

Garder un œil sur les comportements inappropriés autour de soi et de Gilbard

Il s'agit d'être attentif aux comportements inappropriés au sein de l'association, et signaler toute situation préoccupante.

Demander avant d'aider ou donner une opinion

Avant d'offrir de l'aide ou de donner une opinion, il est important de demander si cela est souhaité ou nécessaire.

Être tolérant sans en abuser

Il est important de reconnaître que les autres personnes peuvent occasionnellement ne pas être au meilleur de leur forme en raison de la fatigue, de la maladie, etc. Un petit retard est toléré, pas si on en abuse, car cela peut affecter négativement les autres membres. Il en est de même pour les erreurs occasionnelles.

GOUVERNANCE PARTAGÉE

Depuis les origines du projet, les membres du collectif ont manifesté leur volonté de mettre en place le plus d'horizontalité possible et de rendre collective la prise de décision.

Entre 2020 et 2021, avec le développement des activités, des réunions bimensuelles ont été mises en place pour mieux communiquer en interne et discuter des questions de fond.

En 2022, des groupes de travail et de réunions régulières ont été mis en place pour l'inclusion d'une plus grande partie de l'équipe dans le processus décisionnel de l'ASBL.

Un Conseil d'Administration externe à la gestion quotidienne a également été instauré cette année pour assurer la bonne réalisation des missions du collectif.

Les ordres du jour sont envoyés à l'ensemble des personnes concernées avant la réunion afin que les personnes absentes puissent se prononcer. Ils sont complétés au fil de la réunion.

Pendant les réunions, les décisions sont prises dans une dynamique de dialogue. Tous les avis comptent. En cas de désaccord, la décision va dans le sens des personnes qui sont plus investies et qui ont le plus d'expérience dans le domaine concerné.

Si une personne est en désaccord avec une décision prise en réunion, il lui est possible de se manifester dans les jours qui suivent afin de réévaluer le sujet si cela apparaît nécessaire.

Aujourd'hui, la gouvernance est partagée sur quatre niveaux dont les responsabilités sont décrites ci-après.

Groupes de Travail

Les groupes de travail se réunissent une à quatre fois par mois selon les besoins.

Ce sont des espaces dédiés à la gestion quotidienne. Ils permettent de prendre les décisions liées à des thématiques spécifiques en comité restreint.

Chaque membre du collectif peut rejoindre un groupe de travail s'il se sent concerné par les points à l'ordre du jour.

1070/Local

Groupe de travail qui assure la coordination des activités publiques et/ou liées au quartier. Suivi des permanences, le développement de partenariats, l'organisation et l'accueil de visites, la recherche de nouveaux projets de quartier et la planification des projets déjà existants.

Atelier

Groupe de travail qui assure la coordination de l'atelier de production - décisions logistiques, achats d'outils, partage des espaces et temps de travail

Commandes

Groupe de travail qui assure la gestion des commandes et de certains projets en partenariats

Communication: Groupe de travail qui assure la coordination de la communication externe. Archivage, approvisionnement des réseaux sociaux et gestion du site.

Expérimentation Art & Design

Groupe de travail chargé de la coordination et du développement des projets autour de l'expérimentation des pratiques fonctionnelles et contextuelles dans les champs de l'art et du design

Financement

Coordination de la stratégie financière pour répondre aux besoins des autres groupes de travail: Recherche de financements, remplissage d'appels à projets.

GilbardXs

Groupe de travail transversal dédié aux questions de genre et de convivialité au sein et autour du collectif. Mise en pratique par des moments d'échange, l'organisation de projets transversaux et le développement d'outils

Orgadmin

Coordination des questions relatives à l'administration, au support, aux ressources humaines et à la gestion de la structure

Stock

Groupe de travail chargé de la gestion et logistique du stock de matériaux et de l'approvisionnement.

GT Ponctuels: Groupes de travail ponctuels liés au bon suivi des projets. Exemples: chantier du SAS, Résidence Domino, projets de commande...

Gilbardises

Réunion bimensuelle de fonctionnement.

Ce sont les espaces dédiés à la mise en commun des avancées des groupes de travail. Ils permettent de prendre les décisions générales qui concernent l'ensemble du collectif.

Présence de toute l'équipe et des personnes qui veulent s'impliquer dans l'ASBL.

Gilbardvision

Réunion bimensuelle de Développement.

Ce sont les espaces dédiés au développement, aux engagements à long terme, à la résolution de conflits collectifs et à la définition des objectifs. Ils permettent de prendre les décisions stratégiques pour le collectif et l'ASBL.

Présence volontaire des personnes les plus impliquées dans le collectif et l'ASBL.

Conseil d'Administration

Depuis 2022, Gilbard a élu un Conseil d'Administration externe aux activités quotidiennes de l'ASBL. C'est un groupe de personnes qui connaît de près ou de loin le collectif et qui souhaite l'accompagner dans la poursuite de ses missions.

Il se réunit trois à quatre fois par an et une réunion peut être convoquée à tout moment par un de ses membres.

C'est un moment de bilan et d'échange autour des activités du collectif. Il s'agit de s'assurer que la gestion quotidienne et les projets engagés suivent bien le but, la vision et les missions de l'ASBL.



MÉTHODE DE CONCEPTION

Gilbard interroge le processus de conception et de réalisation par le travail en collectif à partir de matériaux de réemploi hétérogènes.

Notre démarche s'inscrit dans une logique contextuelle transversale. Il s'agit de mettre en place une méthodologie de conception guidée par les ressources disponibles localement. La matière et la demande sont les éléments centraux qui motivent notre processus de création. Dans cette dynamique, les projets réalisés sont basés sur un compromis entre les caractéristiques des matériaux, leur disponibilité et le cahier des charges établi.

C'est une approche qui découle et s'éloigne du concept "form follows function". Nous développons une méthodologie de travail dans laquelle le résultat est guidé par le contexte, les matériaux, le processus et les personnes. La pratique du réemploi nous permet de décontextualiser les matériaux : les sortir de leur utilisation commune et de leur valeur économique pour ré-imaginer leurs usages potentiels.

Il s'agit de s'organiser comme un agriculteur qui travaillerait à partir de semences locales, ou comme un cuisinier qui élaborerait un menu autour des produits de saison. L'improvisation fait partie du processus de création et participe à une approche active de la construction. La frontière entre le processus de conception et celui de la production se dissout, créant ainsi une forme de dialogue entre la matière disponible et la sensibilité de chaque membre du collectif et des parties prenantes du projet. Selon nous, la forme doit rester en mouvement et se laisser guider à de potentielles interprétations liées au contexte et au comportement des matériaux.

Au travers de Gilbard, nous mettons en place des systèmes et processus alternatifs visant à stimuler curiosité et imagination. Il s'agit de complètement repenser notre manière de concevoir. C'est cette danse entre la matière et le collectif qui nous amène à développer des formes et matérialités inattendues. Se laisser surprendre : c'est ce qu'implique et apporte de concevoir et produire à partir de canaux de réemploi. Composer avec une petite quantité de mélaminé, trois mètres de poutres de charpentes et des chutes de sections de méranti, qu'est-ce que cela entraîne ? Et s'il s'agit d'aménager l'ensemble d'un restaurant à partir de matériaux disponibles sur le marché du réemploi ?





PROJETS

OBJETS

Menuiserie, ébénisterie, design d'objet sur mesure



Coffres Ludique, Halle Libelco

Co-conception et production de boîtes à jeux couvertes, mobiles et ludiques, à partir de matériaux de réemploi. Ces boîtes ludiques sont destinées à stocker des jeux pour les jeunes du quartier de la petite Senne à Molenbeek, à la Halle Libelco. En collaboration avec Cultureghem et Speelmakers

Molenbeek, 2023

Mori Film Lab

Conception et production d'un présentoir et d'une table basse sur mesure, à partir de matériaux récupérés, pour l'espace d'accueil du laboratoire photo indépendant Mori Film Lab.

Forest, 2023



Cinematek

Production de trois vitrines et cinq présentoirs à affiche en MDF noir de réemploi, pour la scénographie de l'exposition "Corneille Hannoset: black room, white square, red armchairs" à la Cinematek. Une commande de Ayoh Kré Duchâtelet, La Villa Hermosa & Cinematek.

Bruxelles, 2023



Clos de la Petite Senne

Bancs-bac à sable

Conception, production et installation d'un bac à sable et de bancs-couvercles pour le clos de la Petite Senne, en concertation avec les habitants.

Anderlecht, 2023.



Mobiliers mobile pour Bruxelles en Vacances

Conception et production de mobilier mobile à partir de matériaux récupérés, pour activer l'espace public pendant nos permanences, dans le cadre du programme estival d'activités "Bruxelles en Vacances, Gilbardises", Gilbard.

Anderlecht, 2023



1.



2.



3.



4.

Mobilier urbain, Apollo 1070 - Vivre dans l'espace

Réalisation de mobilier suite à un processus de concertation avec les voisin·nes et organisations locales, dans le cadre du projet "Apollo 1070 - Vivre dans l'espace Liverpool-Odon-Cuylits".

1. Banc, M.J. Rezolution : La Maison de Jeunes Rezolution nous a fait part d'un manque d'assise dans le quartier durant la concertation.
2. Table de pique-nique, Plaine de Liverpool : un espace vert de proximité pour les habitant.es du quartier qui nous ont signalé un manque de mobilier et, entre autres, de tables permettant d'y pique-niquer.
3. Station vélo : conçue et produite avec la participation de l'Association de fait "La Clavette".
4. Pied d'arbre, Pottal ASBL : Pottal ASBL est un restaurant de quartier ainsi qu'une supérette. Lors de la concertation, le dépôt clandestin de détrit·s sur les pieds d'arbre a été mentionné à plusieurs reprises.

ESPACES

Design d'espace, architecture d'intérieur, urbanisme temporaire



N'appellez pas ça Art Brut

Installation artistique et scénographie en matériaux de réemploi. Conception et production d'un parcours ludique, méditatif et immersif pour l'exposition évolutive "N'appellez pas ça Art Brut", au musée Arts et Marges, du 06/04/2023 au 21/04/2024.

Matériaux : Toile, tissus élastique, mousses isolantes, coussins, cordes, lanières tressées, fil de couture, fer à béton, panneaux d'aggloméré, tasseaux de bois et luminaires.

Matériaux souples mis à disposition par la Souplothèque.

Musée Arts et Marges, Bruxelles, mars 2023



Troc & Brol

Conception et aménagement intérieur de la donnerie “Troc & brol” dans les Marolles à partir de matériaux de réemploi disponibles dans le stock du commanditaire.

Commande publique du service de propreté publique de la ville de Bruxelles, subventionné dans le cadre du contrat de quartier durable des Marolles.

Commande étalée sur 2022 et 2023, installation d’une rampe d’accès PMR et de portes de séparation entre espaces publics et privés en 2023.

Troc& Brol, Bruxelles, 2022-23

Partenaires : Troc & Brol, KIÅr Graphics



Designing Broustin

[projet en cours]

Conception et réalisation d'un aménagement transitoire de l'espace public « Broustin » suivant une dynamique de participation citoyenne

À partir d'octobre 2023, jusqu'en mars 2024, nous avons accompagné les habitant-es de Ganshoren dans le ré-aménagement transitoire du parvis situé en haut de l'Avenue Broustin, face à la Basilique.

Le projet, prévu pour rester deux ans, est co-produit en plusieurs étapes. En 2023, nous avons organisé trois sessions de co-conception qui ont mené à un premier chantier participatif en décembre. À cette occasion, nous avons installé deux bancs face à la Basilique, et deux jardinières-bancs séparant le parc de la circulation.

L'ensemble du projet est réalisé en matériaux de réemploi, en collaboration avec les habitant-es de Ganshoren. Plusieurs partenaires sont également intervenus au fil du projet : Paulo Pery, Les Chantiers Battus, Cultureghem, Stimul'art. Marché public & budget participatif, Administration Communale de Ganshoren, Bruxelles Mobilité.

Ganshoren, 2023-24





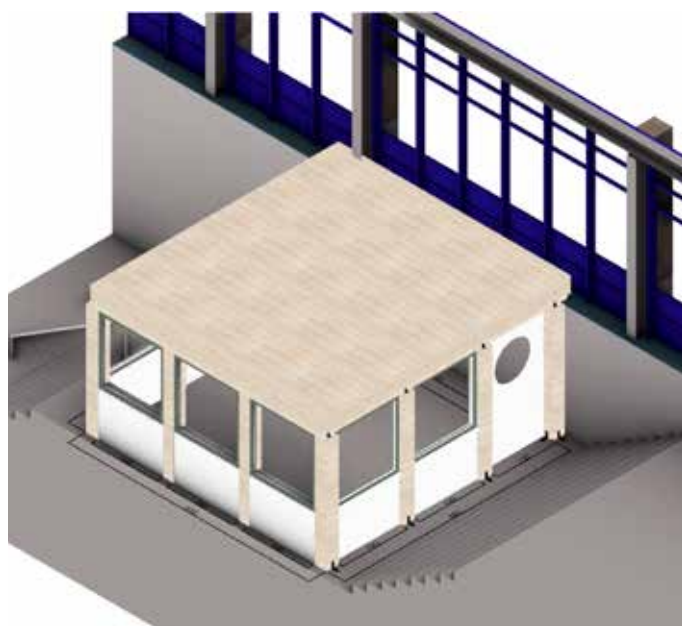
Espace bénévole de Cultureghem

[projet en cours]

Conception, sourcing et suivi de chantier pour le nouvel espace d'accueil des bénévoles de Cultureghem, en collaboration avec l'architecte Kalliopi Dimitrakopoulos. Cet espace d'accueil de 25m² est pensé pour accueillir un étage supplémentaire sans nécessiter de poteau central. Il sera entièrement chauffé et climatisé.

En collaboration avec Kalliopi Dimitrakopou pour l'architecture. Conçu à partir des matériaux de réemploi de Batiterre et de Circular CLT. Avec le soutien de Ney & Partners - WOW pour l'expertise technique. Chantier et production par les bénévoles de Cultureghem et Veolia.

Anderlecht, 2023-24



PROJETS TRANSVERSAUX

Gestion de projets collaboratifs impliquant les différents secteurs d'activité de Gilbard ainsi que des acteurs extérieurs ponctuels.



Option Tout

Option tout est un projet d'aménagement de l'espace public en concertation avec les riverainnes, mis en place entre juillet 2022 et mai 2023, par les associations Gilbard et Cutureghem dans le cadre du plan local de mobilité Goodmove Kureghem.

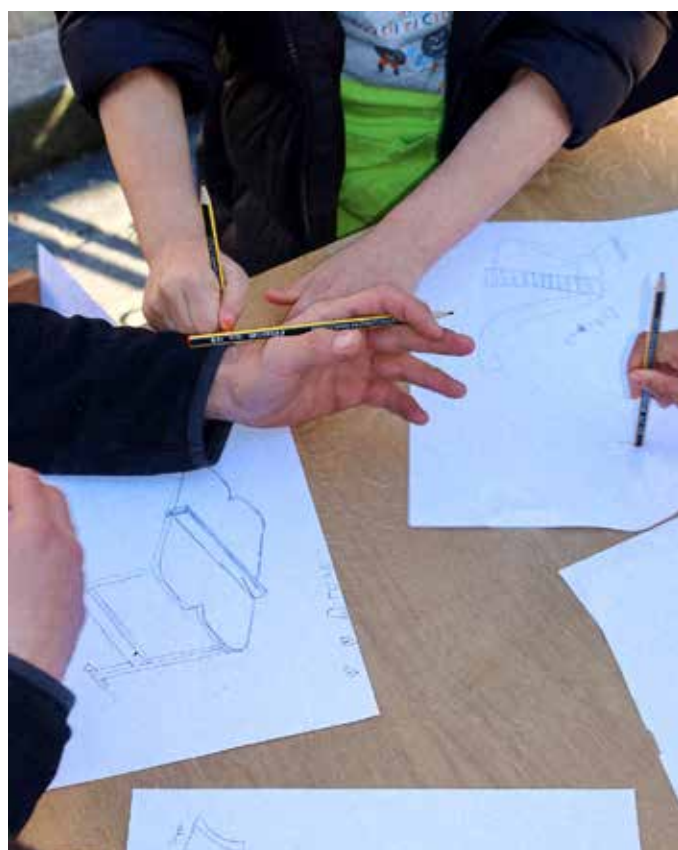
Une des visées du projet était d'activer le quartier et d'impliquer les citoyen-nnes pour contribuer à la création de nouveaux lieux de vie, tout en considérant les dynamiques présentes pour les inclure dans les réflexions.

Pendant la première partie du projet, nous avons mis en place une phase de concertation et de communication active avec les habitant.e.s et usager.e.s de différents espaces publics du quartier, notamment le Boulevard de la Révision et la Place Lemmens. Celle-ci visait à identifier et matérialiser leurs besoins et idées. Au fil du projet, les idées de mobilier exprimées étaient construites et installées, en vue d'expérimenter de nouveaux usages pour les espaces publics partagés.

Le travail de terrain a abouti à des installations concrètes de mobilier conçus à partir de matériaux de réemploi, ainsi qu'à un rapport écrit qui, nous l'espérons, sera un outil pour les prochaines politiques menées au sein du quartier. Ce projet nous a montré qu'il est possible de mettre en place une large participation citoyenne relative à l'espace public. Les liens tissés pendant le projet sont durables et nous permettront de poursuivre davantage cette réflexion autour des changements possibles et souhaités.

En collaboration avec Geoffrey Grulois, Lou Cocody-Valentino, Bruxelles Mobilité, Service Mobilité d'Anderlecht, UPA, LessBéton, M.J. La Rosée, M.J. Rezolution, La Clavette, ASBL Walalou, ASBL Entr'ages, A-Lem Trait d'Union, ainsi que toutes les personnes anonymes qui ont participé et qui nous ont aidé à réaliser ce projet.

Projet auto-initié et soutenu par l'administration communale d'Anderlecht, dans le cadre du plan local de mobilité Goodmove Cureghem. Goodmove est le plan de mobilité de la Région de Bruxelles-Capitale pour la période 2020-2030.



Apollo 1070, vivre dans l'espace Liverpool-Odon-Cuylits

Projet d'organisation et d'aide à l'organisation de projets locaux dans l'espace public à échelle du quartier Liverpool-Odon-Cuylits, du 01/04/2023 au 31/12/2023.

Il visait à améliorer la qualité de vie dans le quartier, favoriser l'appropriation des espaces publics par les habitant-es, embellir et optimiser l'espace public, renforcer la mobilité douce et soutenir les activités des partenaires associatifs locaux.

Dans un premier temps, un service d'aide à la conception un processus de concertation a été mis en place pour identifier les besoins précis ainsi que les emplacements les plus appropriés pour installer du mobilier urbain dans le quartier. En parallèle, des ateliers d'auto-réparation de vélos et une campagne de communication autour des événements locaux dans l'espace public ont été organisés.

À la suite des échanges qui ont été enclenchés autour de ces premières propositions, divers dispositifs de mobilier urbain ont été conçus et installés. Ces installations ont été envisagées de manière à répondre aux besoins et à améliorer les espaces publics de façon durable. L'ensemble des mobiliers conçus sont composés de matériaux issus du réemploi et sont détaillés dans la rubrique "objet".

Cette initiative a contribué significativement à l'amélioration des espaces publics en intégrant du mobilier urbain à la fois temporaire et semi-permanent. L'objectif était de créer des espaces conviviaux, adaptés aux différents usagers du quartier.

En collaboration avec A-Lem, Trait d'Union, Bruxelles Mobilité, Cassonade, Chambre froide, Commune d'Anderlecht, CPAS Ixelles, Habitantes du quartier, JES Brussels VZW, La Clavette, La Rosée, Maison de Jeunes Rezolution, Plaine de Liverpool, Pottal ASBL, Saamo. Avec le soutien de Bruxelles Mobilité. Anderlecht, 2023





Bruxelles en vacances

L'édition 2023 du projet « Bruxelles en Vacances, Gilbardises rue de Liverpoolstraat 77 » a eu lieu entre début juin et fin octobre 2023, Rue de Liverpool 77, sur le trottoir situé devant les locaux de Gilbard ASBL et dans le quartier. C'est un projet d'activation de l'espace public autour de la rue de Liverpool et dans le quartier de Cureghem via l'organisation d'activités, d'événements, d'ateliers et l'installation de mobilier urbain en partenariat avec les associations du quartier. C'était cette année la quatrième édition du projet « Bruxelles en Vacances, Gilbardises ».

Cette année encore, des ateliers ont été organisés pendant nos permanences, les vendredis après-midi entre 13h30 et 18h, sur le parvis associatif situé sur le trottoir devant les locaux de Gilbard et sur la rue de Liverpool, au niveau du numéro 77. Ces ateliers visaient à enrichir la vie culturelle et artistique du quartier en proposant une variété d'activités créatives et artistiques accessibles à tous. Nous avons également construit du mobilier mobile destiné à nos activités dans l'espace public et aux fêtes de quartier.

En partenariat avec Cultureghem, la Clavette, Elsa Veggie, A-lem Trait d'union, Le comité Renaissance Lemmens, Mosquée Aim El Fath, Mj Rezolution, la Rosée, Kom'une, Collectif Chambre Froide, Collective Gauze, Recyclart, Archikids, Remarquable, ANJB (L'association des jeunes nigériens), Les Chantier Battus, SCI (Service Civil International), Terra Brasil, Microsondes, Link-up, Lou Cocody, Bruxelles Mobilité, Bruxelles environnement, La Commune d'Anderlecht. Avec le soutien de Bruxelles Mobilité.



Caravane 1070

Le projet Caravane 1070 (Liverpool-Lemmens)», soutenu par la commune d'Anderlecht, a été organisé par l'association Gilbard et s'est déroulé entre juin 2023 et janvier 2024. Il s'agissait d'organiser des ateliers pour aménager, dans une caravane récupérée, un espace confortable et intimiste permettant aux usager.e.s des associations Cureghem Rosée de se retrouver.

Depuis un certain temps maintenant, nous avons une caravane qui prenait la poussière dans le stock. Le besoin a été exprimé par plusieurs partenaires de pouvoir organiser des ateliers et des petits évènements à l'intérieur de celle-ci. Nous avons donc décidé de la restaurer et de l'aménager afin de la mettre à disposition des ASBL du quartier.

Ce projet s'est partagé en plusieurs phases : une concertation pour connaître les envies et les besoins des futur.es utilisateur.ices puis une conception et un chantier participatif organisé par Les Chantiers Battus , et, enfin, un atelier participatif organisé par Kom'un la donnerie de La Rosée pour la conception et la production du textile et des coussins.

En collaboration avec Les Chantiers battus, Service Civil International, Maison de Jeunes Rezolution, La maison de quartier La Rosée/Kom'Une, Doucheflux, Cultureghem et UFLED. Avec le soutien de la Commune d'Anderlecht, Cocof, Bruxelles Mobilité, Fédération Wallonie Bruxelles.

Le mobilier a été pensé pour offrir une diversité maximale des usages, par son libre agencement dans l'espace à l'intérieur ou à l'extérieur de la caravane. Il s'agit de 9 modules identiques de 46 x 46 cm. Selon la manière dont il est posé, il est tantôt fauteuil, tabouret, table basse, présentoir ou étagères. Les modules s'imbriquent entre eux comme des légos, multipliant les potentiels de configurations différentes.

Si vous souhaitez plus d'informations concernant la mise à disposition de la caravane contactez nous à 1070@gilbard.be



Fête de la Rosée

Le 3 Juin dernier nous avons tenu un stand à la fête du quartier Cureghem/Lemmens qui se tenait au Parc de La Rosée aux côtés des différentes ASBL, collectifs et maisons de jeunes local.es.

Nous avons proposé différents ateliers de construction pour jeune (et moins jeune) public dont notamment un puzzle réalisé en MDF vernis.

Journée sans voiture

Le Dimanche 17 septembre, nous avons organisé l'événement "Liverpool sans Voitures" dans le cadre de la Journée sans voitures. L'ensemble des ASBL partenaires et les publics ont pu prendre possession de l'espace public et profiter des stands nourriture, ateliers, musique et de la mise à disposition de la rue Liverpool le temps de cette journée.

En collaboration avec SCI Belgium, Cultureghem, MJ Reolution, Mosquée El Fath, La Rosée. Avec le soutien de Bruxelles Mobilité, La Commune d'Anderlecht, la Fédération Wallonie-Bruxelles, Cocof Bruxelles et La Rosée. Rue de Liverpool 77, Anderlecht.

Souper Show, Museum Night Fever

Le 21 octobre 2023, dans le cadre de la Museum Night Fever, nous avons été invité.es par BOZAR pour organiser une soirée immersive dans le Hall Horta. En collaboration avec 1ND3X et différent.es invité.es (associations de quartier, collectifs d'artistes, designers, architectes, théoriciens, philosophes, musiciens...), nous avons transformé l'espace en studio de télévision et scène de spectacle. Une façon de donner vie à une émission en temps réel sur les codes du talk-show, dont la thématique principale est la nourriture.

La programmation portait les thématiques du détournement, des jeux de matériaux et d'assemblage qui sont communs au travail du collectif et de l'artiste catalan Antoni Tàpies dont le travail était exposé dans la salle suivante.

Les intervenant.es étaient invité.es à participer à des discussions et interactions autour du thème de la nourriture, ainsi que sur les questions de réemploi, d'échanges, de ressources et de contextes.



L'émission était filmée et diffusée sur internet par 1nd3x. Les téléspectateur.ices pouvaient participer à l'évènement en regardant gratuitement l'émission à distance, mais aussi en commentant dans le chat de la plateforme de diffusion. Les spectateur.ices présent.es sur place pouvaient profiter de la performance et de la multitude d'activations.

Musée BOZAR, Bruxelles, octobre 2023

En collaboration avec 1nd3x, Amber Vanluffelen, Arnaud Eubelen, Bozar, Camille Poitevin, Cassonade, Charlie Poillon, Cultureghem, Cycl/one, Dries Hamels, Egutchi, Emma Cogné, ergTV, Fédération des récupérathèques, FOUR, Fredoleboss, Les Gastrosophes, Hugues Makaba Ntoto, Katinka De Jonge, Klara Fontibus, Leo Gillet, Marius Castelle, Mia Brena, Nicolas Dyckmans, NOJAVELI, Pandore, Rotor DC, Siméon Droulers, Sylvia.

PROGRAMMES

Le collectif est engagé dans plusieurs programmes récurrents et réseaux locaux de partenaires.

Art Anderlecht

Réseau des organisations artistiques indépendantes basées sur la commune d'Anderlecht. Organisation annuelle d'un événement public.

Assemblée des communs Bruxellois

Programme de recherche et d'échange autour des communs en Région Bruxelloise.

Bruxelles Artist Run Network

Réseau indépendant et auto-géré des artistes et lieux d'art indépendants en Région de Bruxelles Capitale. Espace en ligne d'échange de partage de savoir et organisation régulière d'événements.

Bruxelles Design September

Événement annuel de promotion du design contemporain à Bruxelles. Inscription de Gilbard dans le programme.

Coaching Explore

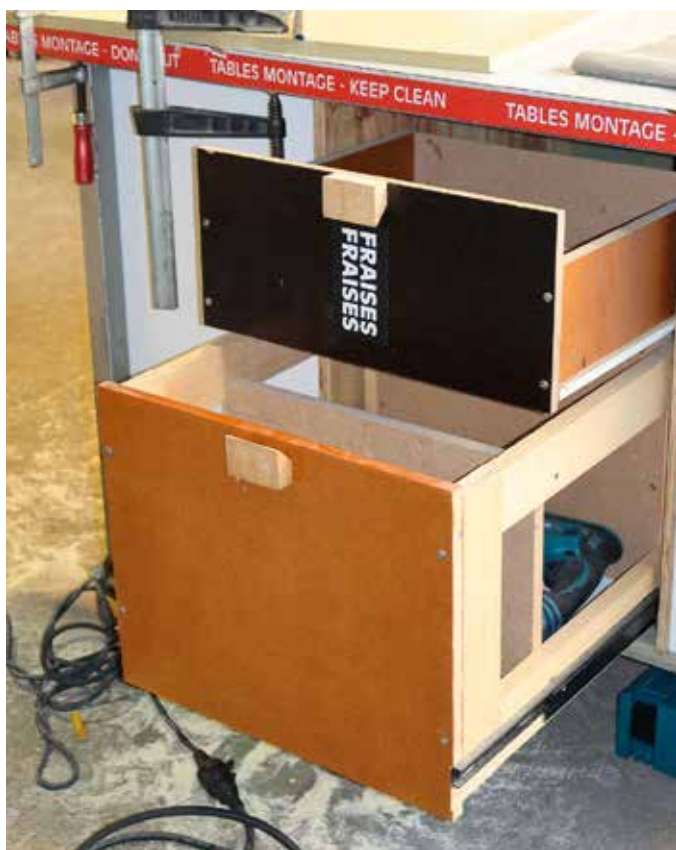
Participation à la formation organisée par Groupe One sur les enjeux de circularité pour les entreprises.

RUE DE LIVERPOOL 77

Depuis notre déménagement au sein de Circularium en février 2021, nous aménageons constamment l'espace pour l'adapter aux besoins de l'ASBL.

Lorsque nous sommes arrivés, le hangar était vide, sans électricité, ni eau, ni fenêtres. Nous avons entrepris des travaux pour le rendre fonctionnel de manière empirique. Maintenant, il comporte tout le nécessaire pour la mise en place de nos activités. Ci-dessous la liste des chantiers qui ont eu lieu en 2023 :

- Amélioration de l'atelier de production bois/métal pour répondre aux besoins évolutifs du collectif. Une charpente et un plancher ont été construits pour combler le trou qui occupait une dizaine de mètres carrés. Une contrecloison a été installée sur les murs pour alléger visuellement l'espace
- Installation de vestiaires et réaménagement des toilettes pour plus d'intimités et de confort
- Aménagement du bureau pour plus de confort et de rangements, installation d'oeuvres fonctionnelles et d'une petite bibliothèque
- Rangement du stock interne et du couloir de stock avec la séparation de la quincaillerie disponible pour le système de troc et celle qui est réservée aux projets du collectif et de ses partenaires
- Démontage de l'ancien Gilbard, Rue Abbé Cuyllits 44, 1070 Anderlecht, et récupération des matériaux
- Mise aux normes pour l'accueil des publics externes et des personnes employées par l'ASBL





Aménagement du SAS

Entre février et mars, nous avons organisé un chantier participatif de réaménagement du SAS, l'espace d'entrée de Gilbard, destiné aux activités publiques. Nous avons enlevé la mini de skate. À la place, nous avons aménagé un espace dont la scénographie est conçue de façon à être multi-usage et pérenne. Le SAS se prête maintenant aussi bien à l'accueil d'activités que d'expositions.

PERMANENCE DU VENDREDI

Tous les vendredis, de 13h30 à 18h, les locaux de Gilbard situés Rue de Liverpool 77, 1070 Anderlecht, sont ouverts aux usager.es et publics externes. C'est l'occasion de participer à diverses activités et à la vie de l'ASBL

Espace convivial

Nous avons installé un petit salon pour se rencontrer, échanger et profiter des espaces sans obligation de consommer quoi que ce soit.

Visites

Vendredi c'est "portes-ouvertes". Nous vous accompagnerons à la découverte des espaces, de l'équipe passionnée et des projets innovants en cours à Gilbard. C'est l'occasion idéale pour découvrir le fonctionnement de l'ASBL, vous inscrire et poser vos questions.

Troc de matériaux

En vous inscrivant, vous obtenez des crédits (10 G) qui vous permettront de profiter de nos services et de soutenir nos activités. Grâce aux points récoltés, vous aurez accès au stock de matériaux variés de réemploi. Si vous avez besoin de plus de points et de matériaux, vous pouvez en obtenir en venant nous aider ou en apportant des matériaux. C'est un système d'échange qui favorise la réutilisation et le partage.

Assistance à la conception

Notre équipe de designers est à votre disposition pour vous aider à concevoir vos projets en utilisant les matériaux récupérés pendant nos permanences. Que vous soyez débutant ou expérimenté, nous sommes là pour vous accompagner dans la réalisation de vos idées.

Ateliers cuisine à partir d'invendus alimentaires

L'association ELSA VEGGIE, portée par Tidiane et Raissan vous propose de participer à des ateliers cuisinet de profiter des collations à prix libre et/ou raisonné. Une petite pause gourmande pour recharger les batteries et échanger en toute convivialité.

Ateliers culturels et créatifs

Différents ateliers sont organisés tout au long de l'année comme des ateliers artistiques, des ateliers auto-réparation de vélo, des micro événements thématiques et bien d'autres surprises.

VISITES DE GROUPES

- 13/01 Jeunes diplômé.es en Master Design d'Innovation Social de l'ESA Saint Luc
- 27/01 Galerie le Réverbère (Lyon)
- 10/02 Atlas des possibles (Saint-Etienne)
- 31/03 Maison de jeunes de Jette
- 19/05 Étudiant.es du master "Urban Studies" des universités ULB/VUB
- 09/06 Équipe curatoriale de Bozar
- 16/06 Bruxelles mobilité administration et chargé-es de projets
- 23/06 Bruxelles environnement département «Economie en Transition»
- 08/09 Master "Design Studio" (Rotterdamse Academie van Bouwkunst) et Studio dérive practice
- 16/10 ASBL InforFemmes et Maison de Jeunes ReZolution
- 25/10 ART FOR ALL - Globe Aroma.
Promenade lié à la ville et à ce que renvoient les portes des lieux culturels et artistiques.
- 21/11 Shifiting Economy week
- 27/11 Translocal Performance Academy
Programme de recherche international sur quatre ans, qui aborde la pratique artistique au travers d'une approche lié aux espaces où elle prend part et centrée sur le corps.
- 29/11 Visite étudiant-es Studio Globo
ASBL qui travaille avec des écoles primaires, secondaires et des lycées pour améliorer la solidarité mondiale et locale.
- 08/12 Groupe d'étudiant.xes de l'erg
Cours "Pratique collective / Projets artistiques / Boîte de production (B3) (M1) (M2)"
- 13/12 Groupe de jeunes du projet Design'ke (Fabwest à la Gare de l'ouest)

EXPOSITIONS DU SAS



Podium & Licht Op

Après plusieurs séances d'échange et de réflexion, nous avons décidé d'aménager le SAS en un espace polyvalent comprenant deux dispositifs curatoriaux

- LICHT OP, box lumineuse composée de deux faces de 740x1540mm, néon interchangeable. Enseigne lumineuse récupérée auprès de POTTAL ASBL, un partenaire situé dans la rue de Liverpool.
- PODIUM, plateforme onduleuse d'environ 40m². Construite entièrement à partir de matériaux de réemploi.

Inauguration Sas & Art Anderlecht - Avril 2023

Le 21 Avril dans le cadre du parcours Art Anderlecht initié par Komplot nous avons inauguré le nouvel espace du SAS à l'entrée de Gilbard, qui accueillera activités, expositions et expérimentations.

- Activation du dispositif LICHT OP : Deux notices d'utilisation, une en français et l'autre en néerlandais réalisées par Aliocha Tazi et Lou Cocody-Valentino, impression UV sur opalin
- Activation du PODIUM : Estrade composée d'une structure en sapin et bois composite, revêtue de vinyle du salon de l'automobile



Lemmensois 2 & 3 - Mai & octobre 2023

Le 12 mai et le 6 octobre, nous avons accueilli le lancement du deuxième et du troisième numéro du Lemmensois, une gazette initiée par la Maison de Jeunes Rezolution. Elle est co-réalisée par des habitant.e.s et des passant.e.s du quartier Lemmens.

- Activation du PODIUM : Scénographie collaborative en partenariat avec la Maison de Jeunes Rezolution



Édition Domino - Juin 2023

Le vendredi 9 juin, nous avons inauguré l'édition DOMINO, illustration de notre résidence d'octobre 2022 à FaceB.

- Activation de LICHT OP : Visuel réalisé par Laetitia Troilo imprimé sur sticker puis collé sur un panneau de bois
- Activation du PODIUM : Exposition de sculptures fonctionnelles réalisées dans le cadre de la résidence DOMINO à FaceB en octobre 2022



Showroom & Art Anderlecht - Septembre 2023

Le 8 septembre, dans le cadre du parcours Art Anderlecht initié par Komplot, nous avons exposé une sélection de sculptures fonctionnelles dans le SAS. Il s'agissait d'un échantillon de nos travaux des mois précédents.

- Activation de LICHT OP : Deux notices d'utilisation, une en français et l'autre en néerlandais, réalisées par Aliocha Tazi et Lou Cocody-Valentino, impression UV sur opalin
- Activation du PODIUM : Exposition des productions de Gilbard entre 2020 et 2023

Bigbag Gauze – Septembre 2023

Durant le mois de septembre, nous avons invité la collective Gauze à investir le SAS. Elles ont présenté une installation interactive de mobilier/ sculptures textiles qui rappellent le recyclage et le tri dans les usines textiles.

L'installation invite le public à interagir avec les pièces: s'asseoir, s'allonger et jouer avec...

- Activation de LICHT OP : Emballage de l'enseigne avec des mousses et textiles de réemploi
- Activation du PODIUM : Installation interactive de mobilier et sculptures en textile de réemploi



TUC-TUC PRINT - Novembre 2023

En novembre et décembre 2023, nous avons invité le collectif "Atelier Chambre Froide" à investir le SAS avec son atelier de sérigraphie mobile. Pour l'occasion, ils ont créé une série d'illustrations en collaboration avec les usager-es de l'espace, en s'inspirant d'éléments présents aux alentours de la rue de Liverpool et de la chaussée de Mons.

Plusieurs activations ont eu lieu et on pris la forme d'ateliers dessin et impression avec Atelier Chambre Froide, Marius Castelle et Aliocha Tazi.

- Activation de LICHT OP : Motifs imprimés sur plexiglass lors de l'inauguration réalisées par Aliocha Tazi et Lou Cocody-Valentino, impression UV sur opalin
- Activation du PODIUM : Installation performative évolutive - atelier, impression mobile & accrochage des éléments imprimés au fil de l'exposition.

AIDE À L'ORGANISATION DE PROJET

Permanences et Apollo 1070

Accompagnement de plusieurs centaines de personnes dans leurs projets de conception et production de mobilier éco-conçus, notamment pour l'espace public, en direct dans le cadre des permanences du vendredi et du projet Apollo1070, ainsi que par mail lorsque nous recevons des demandes spécifiques.

Laura Oriol

Aide à la conception et à la construction d'une scénographie pour le projet de master de Laura Oriol, à la Vieille Chéchettes, située au 2 Rue du Monténégro, 1060 Saint-Gilles. La scénographie a été intégrée dans la bibliothèque et comprenait la diffusion et l'enregistrement de Mémos féministes, stockés sur un serveur local avec un espace dédié à l'enregistrement.

Prêt de matériel

- Prêt de matériel pour les décors dans le cadre du tournage d'un film
- Prêt de matériel pour la scénographie d'une exposition dans le cadre d'un projet étudiant de LUCA School of Arts

Espirito Mundo

Construction d'une urne à vote pour les projets de quartier de l'ASBL Espirito Mundo

Elsa veggie

Aide logistique et organisationnelle pour l'association de fait "Elsa Veggie". Il s'agit d'un projet d'ateliers cuisine à partir d'inventaires alimentaires à destination des jeunes. Ce sont d'anciens bénévoles de Gilbard et Cultureghem qui ont été accompagnés par "inspirons le quartier" et coo-pcity pour développer leur propre projet. Ils sont présents à Gilbard tous les vendredis pour animer des ateliers pendant les permanences.

Association des Jeunes Nigériens de Belgique

Accompagnement régulier de l'Association des Jeunes Nigériens de Belgique, une association partenaire qui vise à promouvoir la culture Nigérienne en Belgique et les échanges multiculturels.

PARTICIPATION À DES EXPOSITIONS



CAVE

Participation à l'exposition "CAVE", curatée par Nikos Akritidis, à la fondation 312. Exposition plusieurs œuvres fonctionnelles réalisées par le collectif.

Vernissage le 22 juin 2023.



Sharpix release party

Exposition de design pour le lancement de la typographie "Sharpix", sur la fonderie adve.tf. Installation de la table conçue lors de la résidence Domino. Invitation par le studio de design graphique D-E-A-L

Le 23 juin 2023

"Young Designer"

Participation à l'exposition 'Young Designer', présentée à La Mercerie, du 09 au 11 mars. Dans le cadre de la Collectible Fair, nous avons été invités à présenter une série d'objets réalisés par les membres du collectif. L'occasion d'explorer l'objet du quotidien en combinant processus et matériaux multiples.

La Mercerie, Bruxelles, 2023

ATELIERS & CONFÉRENCES

Atelier pour la fédération des récupérathèque

Animation d'un atelier sur la conception à partir de matériaux de réemploi à destination d'étudiant-es du secondaire. Animé avec Olivier Milis.

Formation "Gestion Participative"

Témoignage de Gilbard sur le modèle de gouvernance en groupes de travail mis en place au sein de l'ASBL, dans le cadre de la formation "Gestion participative" de coopcity, à Coopcity le 7 juin 2023.

Journée (re)visiting the studio

Participation à une discussion autour de la valeur que peut avoir un atelier pour une communauté d'artistes et ses membres, aux côtés de Level Five, The Post Collective et Liselotte Van Daele. Modération: Bas Blaasse. Un après-midi de discussion autour de la valeur des ateliers d'artistes, organisée par Level Five & SB34. Au Beursschouwburg, le 22 juin 2023.

Summer School "Open Street"

Intervention pour présenter les activités de Gilbard dans l'espace public, à l'invitation de Filter Café Filtré, à Schaerbeek, le 02 juillet 2023

Les communs Bruxellois – acteurs d'innovation & transformation sociale

Le 22 novembre 2023 dans la Halle vitrée des Ateliers des Tanneurs pour discuter des enjeux et impacts sociaux des communs de la Région de Bruxelles-Capitale. Organisé par ecores dans le cadre du programme de recherche "l'Assemblée des communs". Témoignage au sujet du modèle de Gilbard en tant que commun, aux côtés de

Communa, le CLTB et Microfactory

Workshop Écoresponsabilité

Participation à une table ronde sur l'écoresponsabilité en tant qu'artistes et designers, organisée par le B.A.O., un groupe d'entraide entre artistes, fondé en 2021 à Bruxelles. Le 27 septembre 2023

A Sustainable dialogue 01 : On redistribution

01/10/2023 : Intervention / Conférence performative. "Organising collectives so that members can (try to) earn some money". Une rencontre organisée pour activer le "Fair Kin Arts Almanac", organisée par State of the Arts (SOTA) et LaFap, en collaboration avec NICC. L'événement faisait suite à une invitation de Radio Memorandum, dans le cadre de Publiek Park, Antwerp, 2023. Le 1^{er} octobre 2023

Présentation de l'étude bruxelloise sur les Communs

Invitation à présenter Gilbard lors de la présentation publique des résultats de l'étude Bruxelloise sur les communs, à l'initiative du département transition écologique de Bruxelles Environnement.

Participation à un panel, présentation du modèle de Gilbard et de ses activités productives, créatives et collectives, aux côtés de Tournevie et de Jardin Essentiel. Le 2 octobre 2023

Événement annuel de la plateforme du réemploi

Présentation de la démarche circulaire de Gilbard lors de la plateforme annuelle régionale du réemploi, dans le cadre de la journée Économie Circulaire de la Shifting Economy Week. Organisé par la plateforme réemploi, avec le programme IRISPHERE. Le 21 novembre 2023



Print Rooftop Bozar

Le 2 septembre 2023, à l'invitation de BOZAR, nous avons organisé un atelier de sérigraphie d'affiches avec Marius Castelle.

Cet atelier se déroulait sur le toit du bâtiment au cœur de l'installation de Every Island dans le cadre du programme "Bozar. On Top of That."

Avec la collaboration de Bozar et 1nd3x.



Workshop pour le Festival Hyphes, ERG

Workshop de conception et production d'une structure modulaire dans le cadre du festival inter-écoles Hyphes, regroupant Erg, Esa Saint-Luc, Arba-Esa, Le 75 et La Cambre.

En collaboration avec l'ERG, Bruxelles, 2023

PRESSE & MENTIONS

FAIR KIN ARTS ALMANAC

Publication d'un article expliquant les activités du collectif et la démarche contextuelle de conception à partir des ressources disponibles.

Le FAIR KIN ARTS ALMANAC est un livre circulaire, rempli de perspectives, de recettes, de sagesse astrologique, d'idées, de jeux et de propositions et de réflexions approfondies sur des sujets d'intérêt social et politique. Pour les arts et au-delà.

Le livre a été édité par une équipe de 13 rédacteurs qui, à leur tour, ont travaillé avec des artistes, des travailleurs artistiques, des écrivains et des universitaires. Les chapitres traitent de la politique, de la création d'espaces, de l'éducation, de la parentalité, l'accessibilité, l'écologie, la mutualité, le repos, la migration, la redistribution, la propriété et l'open source et la relationnalité.

State of the Arts (SOTA) est une plateforme ouverte qui vise à réimaginer les structures existantes dans le monde de l'art.

Pour en savoir plus et commander l'almanac : almanac@state-of-the-arts.net.

Le ludique dans les démarches de design décroissant, une économie de la joie - Mémoire de Maëva Blanchard

Interview d'Aliocha Tazi, membre cofondateur du collectif, sur l'importance du ludique et de la conception à partir de matériaux de réemploi dans le projet de Gilbard.

Mémoire de fin d'étude de Maëva Blanchard, en vue de l'obtention du master en design textile à l'ARBA-ESA, Académie Royale des Beaux-Arts de Bruxelles - École Supérieurs des Arts. Promotrice : Susanna Campogrande.

C'était mieux maintenant Mémoire de Cécile Poulat

Multiplés mentions de Gilbard dans le mémoire de fin d'études de Cécile Poulat, suite à son stage au sein du collectif. Retours sur la méthodologie de travail à partir de matériaux de réemploi, sur la place des récupérations et sur l'importance du stock dans le projet collectif. Mémoire DNSEP ACDC_Espace 2024, sous la direction de Marie-Aurore Stiker-Métral et Ernesto Oroza, École supérieure d'art et design de Saint-Étienne.

P(A)F - Pratiques (Artistiques) Fonctionnelles

Multiplés mentions de Gilbard dans le mémoire de fin d'études de Colin Roustan, membre actif du collectif. Retours sur les questionnements esthétiques, artistiques et d'expérimentation au sein du collectif. Mémoire Master P.A.O.C. : Pratique de l'Art, Outils Critiques; L.I.E.N.S.= Lieux, Interdisciplinarités, Écologie, Nécessité, Systèmes, promotion Sebastien Bizet, erg, école de recherche graphique, 2023

Newsletter plateforme réemploi

Rédaction d'un éditio pour la newsletter de la Plateforme des Acteurs pour le Réemploi des Éléments de Construction à Bruxelles. Présentation de la méthodologie de conception à partir de matériaux de réemploi et des évolutions du collectif depuis sa création. Juillet 2023.

ÉDITIONS



Le Lemmensois 2 & 3

Deuxième et troisième numéro du Lemmensois, une gazette initiée par la Maison de Jeunes Rezo-lution. Elle est co-réalisée par des habitant.e.s et des passant.e.s du quartier Lemmens.

Le Lemmensois est disponible gratuitement lors des permanences du vendredi, dans la limite des stocks disponibles.

Pour ce projet, nous avons accueilli des ateliers de rédaction et nous avons aidé à la mise en page de la gazette, et aidé à organiser ses lancements.

En partenariat avec les associations M.J Rezo-lution, Infor-Femmes et l'Institut de la Providence, ainsi qu'avec Celine Renson de la M.J. Rezo-lution pour la coordination générale, Rocío Roy Lassiera pour l'animations des atelier d'écriture et Victor Calame pour le graphisme. Avec le soutien de la COCOF.

Édition Domino

Édition d'illustration de notre résidence d'expérimentation et de production d'octobre 2022 à Face B.

Pour son lancement, nous avons proposé dans le SAS une scénographie regroupant des pièces créées durant la résidence, ainsi qu'une nouvelle activation du dispositif Licht Op.

En collaboration avec Laetitia Troilo et Marie De Villoutreys pour le graphisme, Lou Cocody-Valentino et Aliocha Tazi pour la curation. Co-financement par la Fédération Wallonie Bruxelles Arts Plastiques.



DÉVELOPPEMENT

POINTS CLÉS 2023

Général

Changement d'échelle vers un projet de plus en plus professionnel

Prise d'indépendance des groupes de travail dans leur prise de décision

Amélioration de la communication interne et externe

Meilleure répartition des tâches

Organisation générale et fonctionnement plus professionnels

Restructuration rapide et imprévue du collectif

Embauche de nouvelles personnes salariées en mi-temps : 6 personnes et 3ETP fin 2023

Engagement de l'équipe malgré les difficultés

Deux personnes en contrat de professionnalisation Article 60

Reconnaissance constatée en tant qu'acteur professionnel du secteur artistique, du design et dans le monde du réemploi à Bruxelles

Première mise au vert pour l'équipe

Plus de diversité dans l'équipe, dans les partenaires et dans les usager-es

Gilbarvision

Amélioration de la communication interne

Clarification des valeurs communes et rédaction d'une charte de fonctionnement pour les membres et partenaires.

Définition et mise en place d'une procédure de gestion des conflits et de médiation au sein du collectif

Réflexions sur le bien-être au sein du collectif, cercles de parole accompagnés par l'organisation le souffle

Mise en place d'une liste d'organisme de médiation pouvant être contactés en cas d'agressions au sein ou autour du collectif
Ressources et contacts en cas d'agressions

Document libre à la consultation sur demande ou en suivant ce lien :
<https://docs.google.com/document/u/0/d/15q9F3uefT6NLk-RnJ73g8PTYoEKUqgfP3/edit>

Travail sur les activités qui ont leur place ou non à Gilbard pour recentrer vers des projets qui font collectif

Aménagements

Amélioration de l'atelier de production bois/métal.

Aménagement du sas en espace d'accueil pour les projets publics.

Installation de vestiaires et réaménagement des toilettes.

Continuation de l'aménagement du bureau.

Aménagement, tri et rangement du stock interne et du couloir de stock.

Démontage de l'ancien Gilbard

Mise aux normes pour l'accueil des publics externes et des personnes employées par l'ASBL

1070/Local

Développement du groupe de travail autour d'une programmation hebdomadaire d'activations et de cohésion sociale, ainsi qu'avec la participation récurrente à plusieurs événements annuels.

Augmentation de la fréquentation et de la diversité.

Activités de plus en plus qualitatives.

Organisation réussie de la journée sans voiture

Concrétisation de nouveaux partenariats avec des associations du quartier

Accueil hebdomadaire de l'association de fait Elsa Veggie

Mise en place d'ateliers cuisine pendant les permanences

Continuation de la programmation estivale dans le cadre de Bruxelles en Vacances

Réaménagement de la caravane et prêt à plusieurs associations locales

Partenariat autour des trois éditions du Lemmensois, la gazette du quartier

Installation de plusieurs modules de mobilier urbain et d'une station de réparation vélo

Rénovation des pieds d'arbres de la rue

Stock & Atelier

Amélioration des conditions de travail en atelier par l'aménagement d'espaces de travail bois/métal, une meilleure gestion des achats et de la consommation des consommables, l'achat de nouveaux outils de travail professionnels et une meilleure rigueur par rapport aux questions de ménage et de rangement.

Meilleure gestion des flux entrants et sortants, réduction des déchets produits

Agrandissement et optimisation de l'espace de stockage de matériaux de réemploi

Clarification du système de troc de matériaux.

Développement du réseau de fournisseurs en matériaux de réemploi

Publication de l'édition Domino

Commandes

Professionnalisation, montée en gamme et croissance du pôle commande

Amélioration des processus de travail

Précision de l'offre de commande autour d'une offre de services durables et sur mesure: design d'objet, scénographie, aménagement d'espace

Développement du service d'aménagement d'espace à partir de matériaux de réemploi

Plusieurs commandes locales inédites et réussies.

Coaching réalisé dans le cadre de Becircular

Accompagnement Explore de Groupe One

Premiers marchés publics d'envergure

Communication

Structuration et clarification de la communication externe de Gilbard

Mise en place d'une newsletter

Travail sur le site internet

Amélioration de la communication externe locale

Expérimentation Art & Design

Aménagement d'un espace polyvalent dans le SAS permettant d'accueillir des expositions

Mise en place d'une programmation événementielle en art et design autour d'expositions, d'ateliers et de visites qui conjuguent spécialisation et accessibilité.

Organisation du SOUPER SHOW à Bozar

Financement

Coordination de la stratégie financière pour répondre aux besoins des autres groupes de travail: Recherche de financements, remplissage d'appels à projets.

Obtention de nouveaux financements pour les projets locaux : Bruxelles Mobilité, COCOF & Commune d'Anderlecht.

Financement Becircular pour le développement de la nouvelle activité d'aménagement d'espace partir de matériaux de réemploi.

GilbardXs

Organisation de premières réunions thématiques autour des questions de genre et de convivialité au sein et autour du collectif.

Mise en place progressive du groupe de travail.

Premières réunions en mixité choisie sans hommes cisgenres hétérosexuels.

QUELQUES CHIFFRES DE 2023

Membres adhérent.es	311 350 460 562
Membres effectif·ves	13
Membres du Conseil d'Administration	4 4 4 6 6
Employé·es à temps partiel	0 0 0 5 6
Espaces (m²)	80 80 200 200 310
Budget (€)	3k 27k 73k 150k 256k
Événements publics à Gilbard	48
Récupérations de matériaux auprès de professionnels et particuliers	22
Entrées à Bozar pour le SOUPER SHOW – Museum Night Fever	7321

STOCK DE MATÉRIAUX

Inventaire des matériaux de réemploi en stock 2996 lots de matériaux différents, décembre 2023

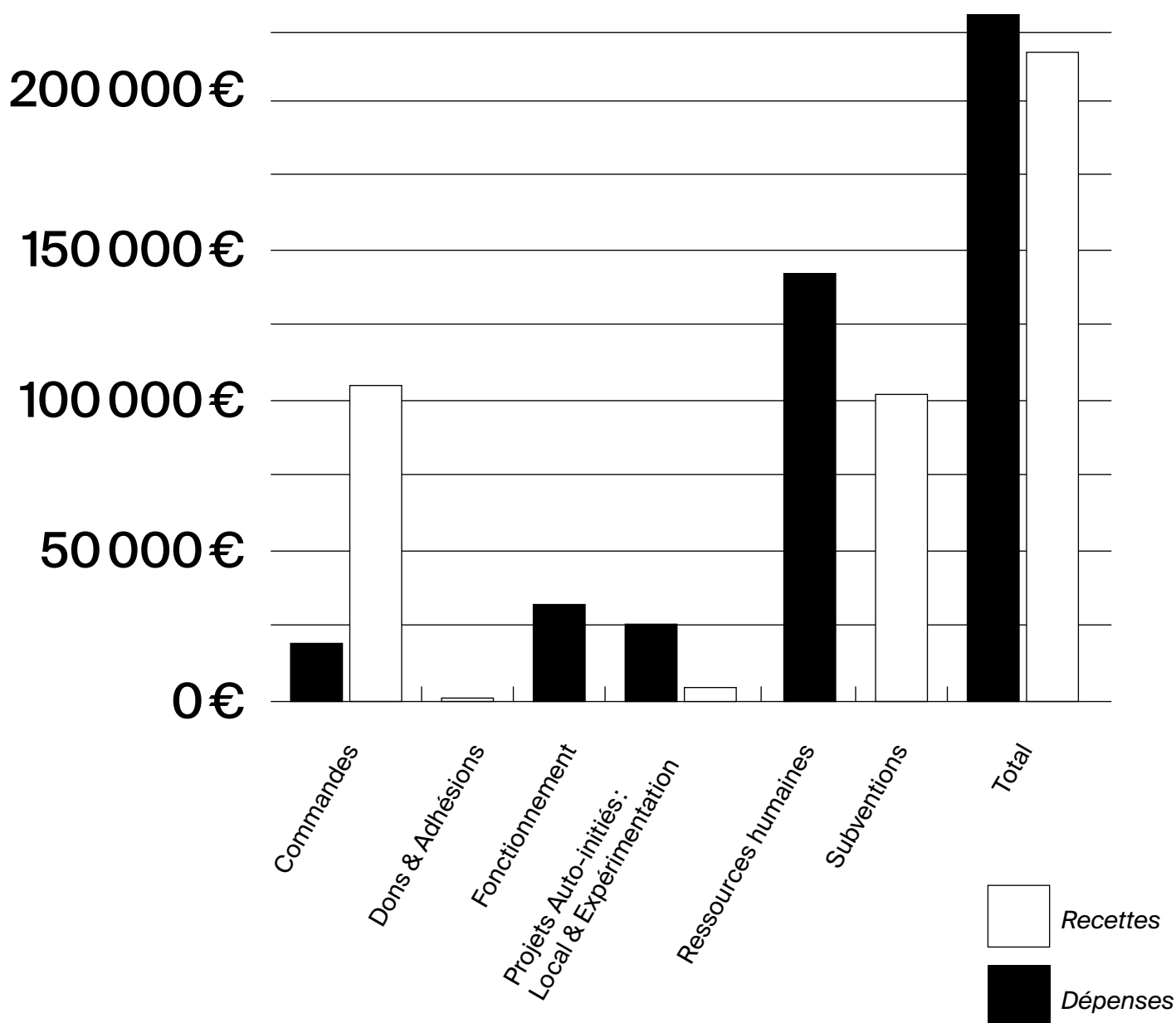
1 lot = 1 m² de bois ou textile, 1 fenêtre, 1m de tube...

Bois	61.8%	1851 lots
Métal	14%	418 lots
Verre	2.3%	70 lots
Plastique	2.8%	83 lots
Peinture	4%	120 lots
Divers*	1.7%	50 lots
Quincaillerie**	6.1%	183 lots
Textile	2.9%	86 lots
Papier	0.7%	21 lots
Pierre/Carrelage	3.8%	114 lots

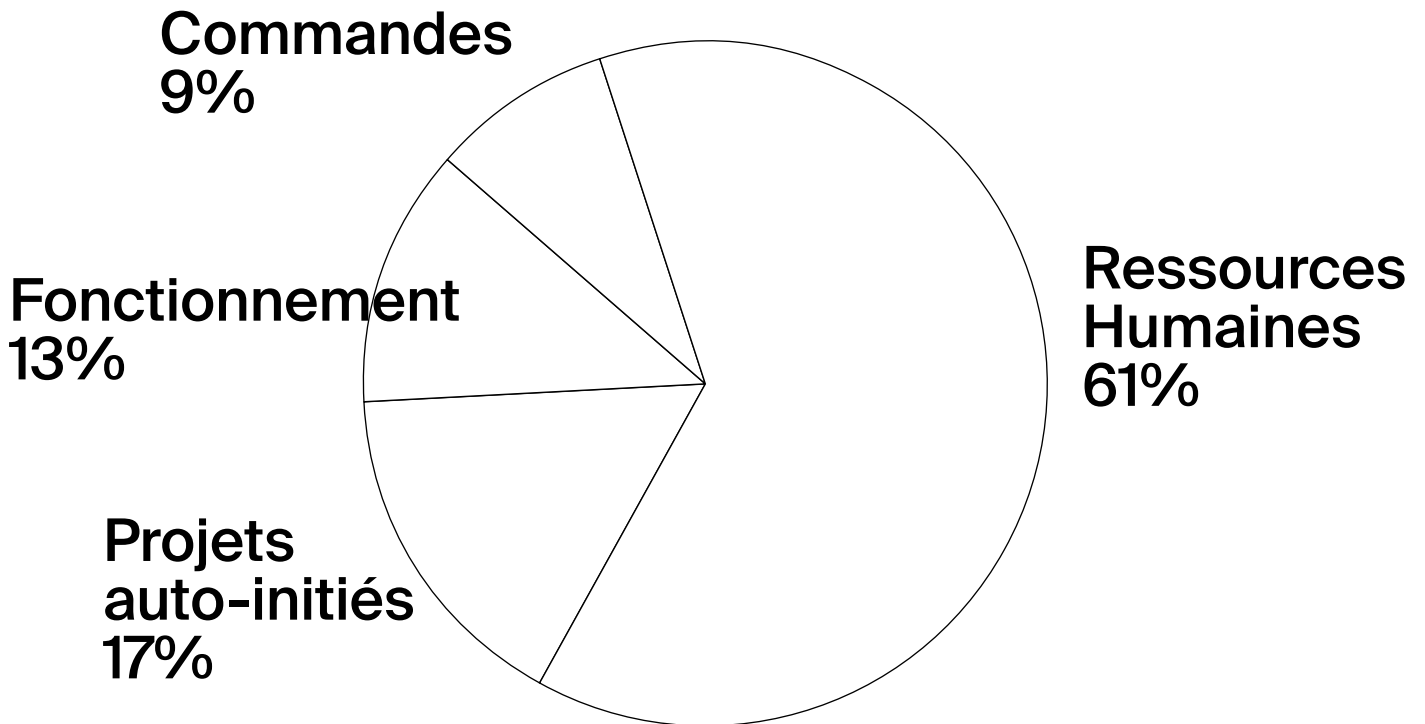
* sable, pneu, ciment, mixtes de matériaux, prises

** charnières, pieds, visserie

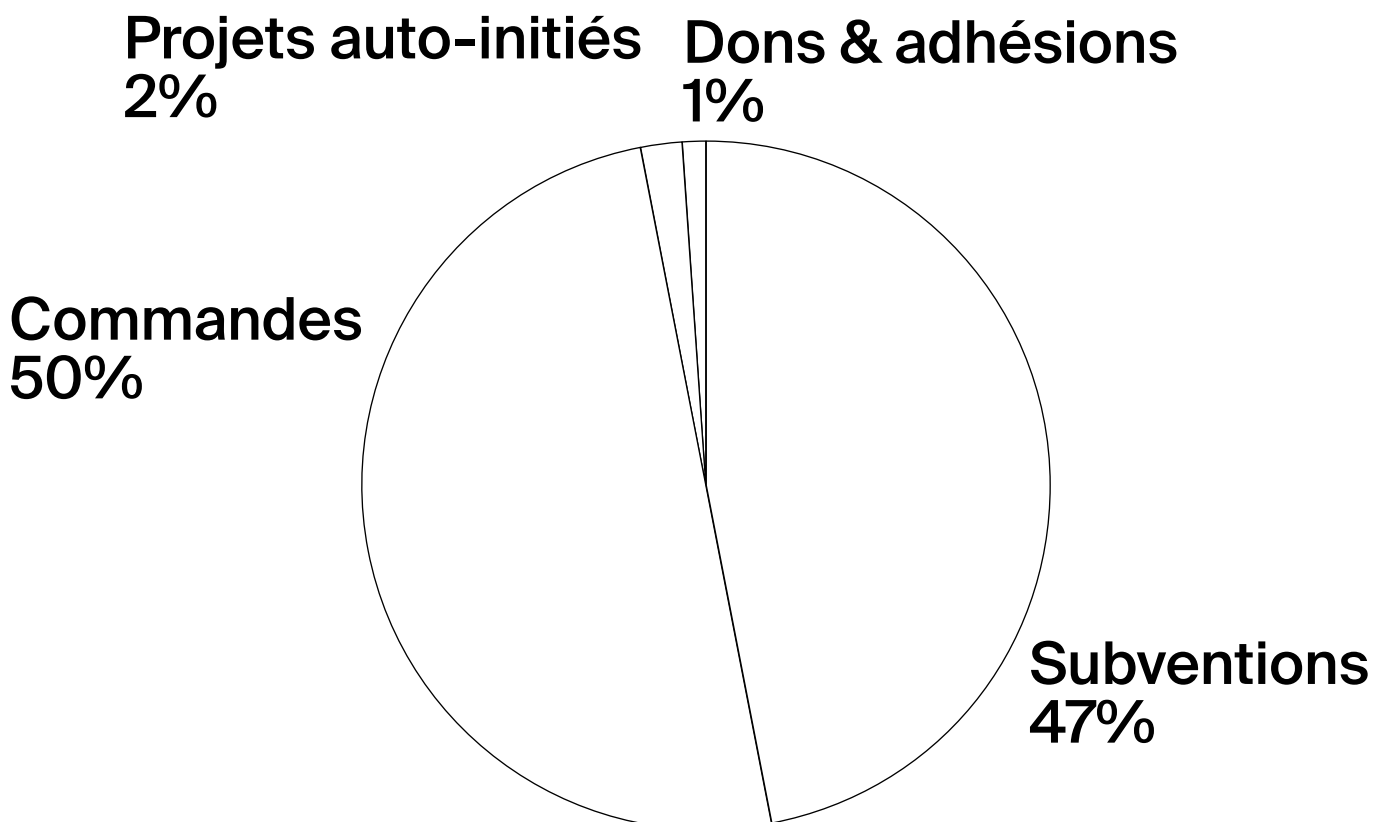
	Dépenses	Recettes
Commandes	20 411 €	109 084 €
Dons & Adhésions	–	1 115 €
Fonctionnement	29 916 €	–
Projets Auto-initiés: Local & Expérimentation	39 404 €	5 099 €
Ressources Humaines	141 370 €	–
Subventions	–	103 815 €
Total	231 102 €	219 113 €



DÉPENSES



RECETTES



PISTES DE TRAVAIL POUR 2024

Général

Prendre le temps

Embaucher de nouvelles personnes pour le fonctionnement général et le suivi des projets qui le nécessitent

Continuer à améliorer la convivialité au sein du collectif

Continuer à améliorer et faciliter les processus de travail

Dégager du temps et des financements dédiés à l'expérimentation

Développer les formations internes et l'apprentissage collectif

Mettre en place un à deux workshops annuels dédiés à une recherche collective autour d'une réflexion commune

Continuer à améliorer la communication interne

Définir un cadre d'accueil clair et bienveillant pour ouvrir à nouveau le collectif aux personnes externes

Mettre en place un programme d'activités accessibles aux usager-es qui souhaitent s'investir

Mieux répartir la charge de travail

Trouver une solution logistique pour le transport de marchandises et matériaux

Aménagements

Ré-organiser le stock pour séparer le stock disponible pendant les permanences du stock interne

Continuer à aménager l'espace d'accueil des personnes externes

Adapter les rangements de stock et le carwash aux besoins évolutifs

Construire un espace calme sur la mezzanine disponible

Peindre le SAS pour en faire un espace plus agréable

1070 / Local

Continuer les permanences hebdomadaires

Organiser des réunions trimestrielles avec l'ensemble des partenaires locaux pour synchroniser les programmes

Développer le SAS comme un lieu de rencontre intercommunautaire de référence pour le quartier

Participer aux fêtes de quartier du parc de la Rosée et de la porte de Ninove

Rassembler l'ensemble des partenaires locaux autour de la fête de quartier pour la journée sans voiture

Développer de projets locaux dans l'espace public à l'initiative des riverains

Atelier

Développer des prototypes d'objets pouvant être produits en série et de manière accessible.

Organiser l'atelier pour faciliter son accessibilité pendant les permanences

Commandes

Continuer la professionnalisation, montée en gamme et croissance du pôle commande

Continuer l'amélioration des processus de travail : facturation, communication, conception, répartition des tâches...

Développer un ensemble de mobiliers reproductibles, accessibles, dans les valeurs de Gilbard, pouvant être produits en série

Développer les projets d'aménagement intérieur (magasin, restaurant..)

Développer les projets d'aménagement complet (comme Broustin ou Kokotte)

Trouver un équilibre financier suite à Becircular

Communication

Continuer à améliorer la communication interne et externe

Terminer et publier le nouveau site internet pour qu'il puisse facilement être alimenté

Mise en place d'une stratégie de communication externe professionnelle avec un plan de communication clair pour chaque projet et l'envoi de communiqués de presse

Mettre à jour la charte graphique

Expérimentation Art & Design

Développer la programmation culturelle du SAS comme un lieu de diffusion artistique expérimental

Rémunérer une personne référente

Continuer à organiser un à deux événements publics hors les murs par an

Programmer plus d'événements réflexifs et de partage

Développer un format d'édition thématique pour rendre compte de réflexions et de projets thématiques

Postuler pour des résidences ou des appels à projet hors de Bruxelles

Financement

Mettre en place un modèle économique stable permettant d'éviter les problèmes de trésorerie

Diversifier les sources de financement

Obtenir des financements dédiés à l'expérimentation et à la recherche

Obtenir des financements pour des projets pluriannuels

Orgadmin

Embaucher une nouvelle personne dédiée à l'administration et la comptabilité

Former les responsables de projets pour mieux répartir les tâches

Renouveler les contrats de travail existants

Stock

Développer le service d'échange de matériaux pour encourager la circulation du stock

Séparer clairement le stock interne du stock destiné au troc de matériaux.

Continuer à développer le réseau de fournisseurs

Développer le sourcing de matériaux durable et expérimenter à partir de ceux-ci

SUBVENTIONS

Commission des Arts Plastiques

Soutien pour l'organisation d'un événement 2022, octroyé par la Commission des Arts Plastiques – session arts plastiques, pour le soutien du projet “Liverpool 77” Fédération Wallonie Bruxelles (partiellement utilisé en 2023).

Subvention “Aide à l'acquisition de matériel”, octroyé par la Commission des Arts Plastiques – Sessions Design & Mode, Fédération Wallonie Bruxelles (2022, partiellement utilisé en 2023).

Soutien pour l'organisation d'un événement 2023, octroyé par la Commission des Arts Plastiques – session arts plastiques, pour le soutien du projet “Liverpool 77” Fédération Wallonie Bruxelles (partiellement utilisé en 2023).

Becircular

Subvention “Becircular”, octroyé par Bruxelles Environnement et la Shifting Economy pour le soutien du projet “Gilbard - Conception & Production”, dans le cadre du développement du service d'aménagement d'espaces à partir de matériaux de réemploi (2022, partiellement utilisé en 2023).

Phoenix & Activa

Primes Phoenix & Activa pour soutenir l'embauche de personnes en recherche d'emploi.

Bruxelles Mobilité

Subvention “Bruxelles en Vacances 2023”, octroyé par Bruxelles Mobilité pour le soutien du projet “Bruxelles en Vacances, Gilbardises Rue de Liverpool 2023”.

Subvention 2023 visant l'amélioration de la qualité de vie, de la mobilité et de l'espace public pour tous, octroyée par Bruxelles Mobilité pour le soutien du projet “Apollo 1070 dans l'espace Liverpool-Odon-Cuylits”, 2023

COCOF

Subvention Initiative, octroyé par le service Cohésion Sociale de la Commission communautaire française (COCOF), pour le soutien du projet “LIVERPOOL 77 - PERMANENCES, Agir ensemble autour de la rue de Liverpool”, 2023.

Administration Communale d'Anderlecht

Subvention “Vie Associative”, octroyée par le service cohésion sociale de l'Administration Communale d'Anderlecht pour le soutien du projet “Caravane 1070”, 2023.

Subvention dans le cadre de l'appel à projets ASBL Quartier Apaisé Cureghem, octroyé par la commune d'Anderlecht pour le soutien du projet “Option tout”, dans le cadre du Contrat Local de Mobilité Cureghem, piloté par Bruxelles Mobilité (partiellement utilisé en 2023).

PARTENAIRES 2023

100PAP, 21 Solutions, AJNB (association de jeunes nigériens), A'lem, Art Anderlecht, ASBL Espirito Mundo, Atelier Chambre Froide, Batiterre, Bozar, Brasserie Illégale, Brussels Artist Run Network, Bruxelles Environnement, Bruxelles Mobilité, Camille Poitevin, Casablanca, Cassonade, Chantiers Battus, Charlie Poillon, Circularium, Collective Gauze, Commune d'Anderlecht, Coopcity, CPAS Ixelles, Cultureghem, Cycl/one, D-E-A-L Studio, Donnerie Kom'Une Rosée, DoucheFlux, Dries Hamels, Egutchi, Elsa Veggie, Emma Cogné, erg, ergTV, Espace Mobilité, Fédération des récupérathèques, FOUR, Fredoleboss, Gastrosophes, GlobeAroma, Groupe One, Habitant-es du quartier, Hugues Makaba Ntoto, Infor-femmes, JES Brussels VZW, Jubilee, Katinka De Jonge, Klara Fontibus, Komplot, L'association en Belgique d'Hip Hop, La Bougie, La Clavette, Laura Oriol, Le comité Renaissance Lemmens,, Le Souffle, Lea Vrooman, Leo Gillet, Les Chantier Battus, Librex, Link-up, Maison de Jeunes Rezolution, Maison de Quartier la Rosée, Makett, Marius Castelle, Mediante, Mia Brena, Microsondes, Mosquée Aim El Fath, NICC, Nicolas Dyckmans, NOJAVEL!, Pandore, Plaine de Liverpool, Plateforme réemploi, Plateforme Vie associative Anderlecht, Popolopo, Pottal ASBL, Psybru, Recyclart, Remorquable, Rikkert Pauw, Rotor DC, Saamo, SCI (Service Civil International), Shifting Economy, Siméon Droulers, State of the Arts (SOTA), Studio Globo, Sylvia, Terra Brasil, Toestand, UFLED

ÉQUIPE

Membres effectif.ves (présent.es en réunions hebdomadaire pendant plus de trois mois):

Albert Lemaistre, Aliocha Tazi, Arthur Halbique, Colin Roustan, Damian Jodorowsky, Gabin David, Jane Wright, Jean-Maki Simon, Julieta Hogrefe, Lola Vandereycken, Lou Cocody-Valentino, Marius Escande, Mathilde Bette, Monique Brenninkmeijer, Nicolas Robert, Rachel Baxevani, Sarah Illouz, Thomas Jacobs, Victor Calame, Vincent Martini, Wassime Hanafi, Yanis Karkache

Stagiaires 2023:

Efe Göle, Joseph Dofny, Cécile Poulat, Fanny Grünewald, Harold Delhaie, Emre Dalgie

Conseil d'Administration:

Abdoulaye Zoubairou, Aliocha Tazi, Léo Gillet, Ophélie Bouffil, Thomas Beauchamps, Valentine Dufrasne

Quelle musique qui illustre l'année Gilbarde 2023 ?

Miles away – Linkwood Family

Disparate Youth – Santigold

Grounds – IDLES

Equilibrium – Darius

Les Breakfast Show de NTS

Naps – Best Life

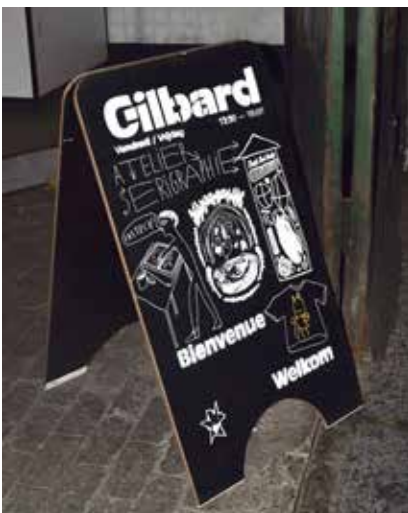
Celle des attentes pour l'année Gilbarde 2024 ?

Atemporal – Lucrecia Dalt

Above the Sun – Mezzanine

Jaboc – Calibre

Telex – Rendez vous dans l'espace (Remix '89)



Rédaction : Gilbard-es, Colin Roustan, Victor Calame

Relecture : Léo Gillet

Graphisme et mise en page : Victor Calame

Photos: Gilbard-es, Nicolas Robert & Naomie Nantois Meadows

Impression : Click Click Graphics, Bruxelles

Typographie : Suisse Int'l

Papier recyclé 100% (blanc)

50 exemplaires

Achévé d'imprimer en juillet 2024

MERCI

**Abdelmaid Chaibi, Adama Baridji Diallo, Albert Le-
maistre, Aliocha Tazi, Amadou Tidiane Barry, Arthur
Halbique, Camille Devilliers, Carole Walker, Cecile
Poulat, Colin Roustan, Damian Jodorowsky, Dries
Hamels, Efe Gole, Emre Dalgie, Equipe SCI (Sergio,
Rodrigo, Camille, Alfa, Solene, Elvis, Yanis), Fanny
Grunewald, Fatoumata Kamara, Geoffrey Grulois,
Harold Delhaie, Jane Wright, Jean-Maki Simon,
Jesse Van-Winden, Joseph Dophny, Julieta Ho-
greffe, Junior Lubaki, Laetitia Troilo, Laurie Giraud,
Lola Vandereycken, Lou Cocody-Valentino, Louise
Vandervorst, Marie De Villoutreys, Marion Aeby,
Marius Castelle, Marius Escande, Martin Cabrol,
Martin Campillo, Mathilde Bette, Maxime Boulet,
Mia Brena, Mihai Roibu, Monique Brenninkmei-
jer, Nicolas Dau, Nicolas Robert, Philippe Maere-
mans, Rachel Baxevani, Raffaella Ceparano, Raissa
Siewe, Rasmina Raibhandari, Rocio Roy La Lassira,
Sarah Illouz, Sebastian Moyersoem, Shannah Le-
grin, Stan Herbeck, Thomas Jacobs, Timoté Rouffi-
gnac, Victor Calame, Victor Cohen, Vincent Martini,
Wassime Hanafi, Yanis Karkache**

**Merci aussi à toustes les potes, les voisin.es, les
partenaires mentionné.es précédemment, toutes
les personnes que nous avons oubliées, les adhé-
rent.es de l'ASBL**